

ESTIMACIONES AGRÍCOLAS

Informe Semanal

31 de Marzo de 2022



Ministerio de Agricultura,
Ganadería y Pesca
Argentina

INFORME SEMANAL al 31 de Marzo 2022

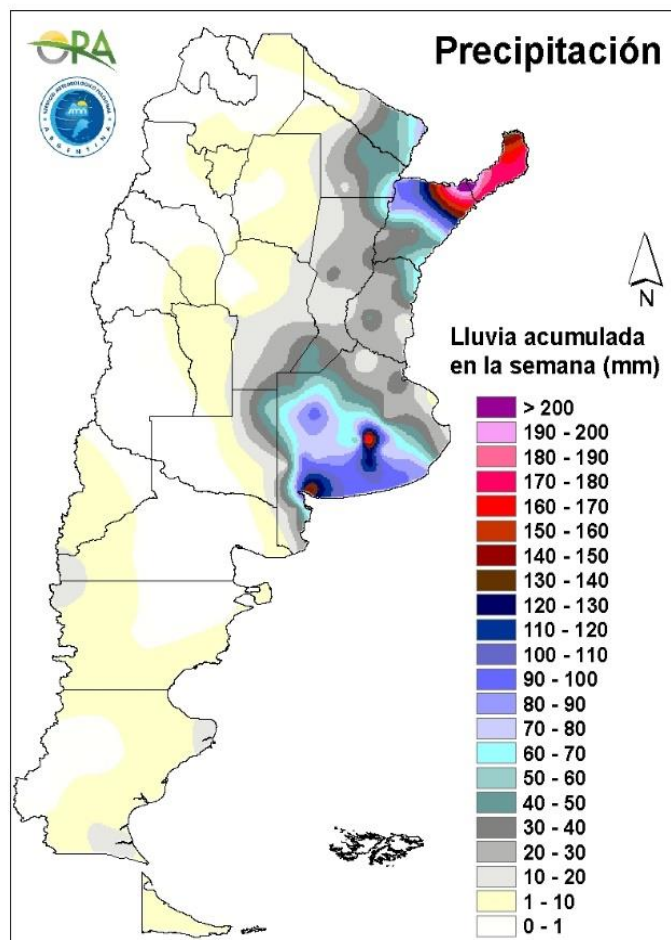
- ✓ Panorama Agroclimático
 - Precipitaciones
 - Temperaturas
 - Estado de las reservas hídricas
- ✓ Evolución de los cultivos al 31/03/2022
 - Cosecha Gruesa, Campaña 21/22 (Algodón, Arroz, Girasol, Maíz, Maní, Poroto, Soja, Sorgo)
- ✓ Mapa de delegaciones
- ✓ Avance de la cosecha de arroz 21/22
- ✓ Avance de la cosecha de girasol 21/22
- ✓ Avance de la cosecha de maíz 21/22
- ✓ Área sembrada de Granos y Algodón, 2011/2012 - 2020/2021
- ✓ Volúmenes de producción de Granos y Algodón, 2011/2012 - 2020/2021
- ✓ Producción de cultivos en la República Argentina, 2020/2021
- ✓ Humedad del suelo y aspecto del cultivo (Girasol, Maíz, Soja)

Si desea alguna aclaración respecto a la información presentada en este reporte, puede comunicarse con el 011-4349-2758 o vía e-mail a: direstiagri@magyp.gob.ar

PANORAMA AGROCLIMÁTICO

PRECIPITACIONES

Se registraron precipitaciones significativas en toda la franja este del país durante los últimos siete días. Las lluvias y tormentas más importantes se dieron en el NEA, región donde continúan produciéndose eventos al momento de elaboración de este informe. Allí los acumulados superaron los 50mm en la mayor parte de la región, ampliamente superados de forma local en Posadas (228mm) y en Ituzaingó (196mm). También se dieron eventos importantes en la provincia de Buenos Aires, principalmente en el centro-sur, con precipitaciones que en la semana rondaron los 90mm, con máximos locales en Azul (183mm), Bahía Blanca (150mm) y Benito Juárez (128mm). En Santa Fe y en Entre Ríos las lluvias fueron inferiores, en general, de 20-30mm, mientras que en el resto del país los acumulados fueron escasos o nulos.

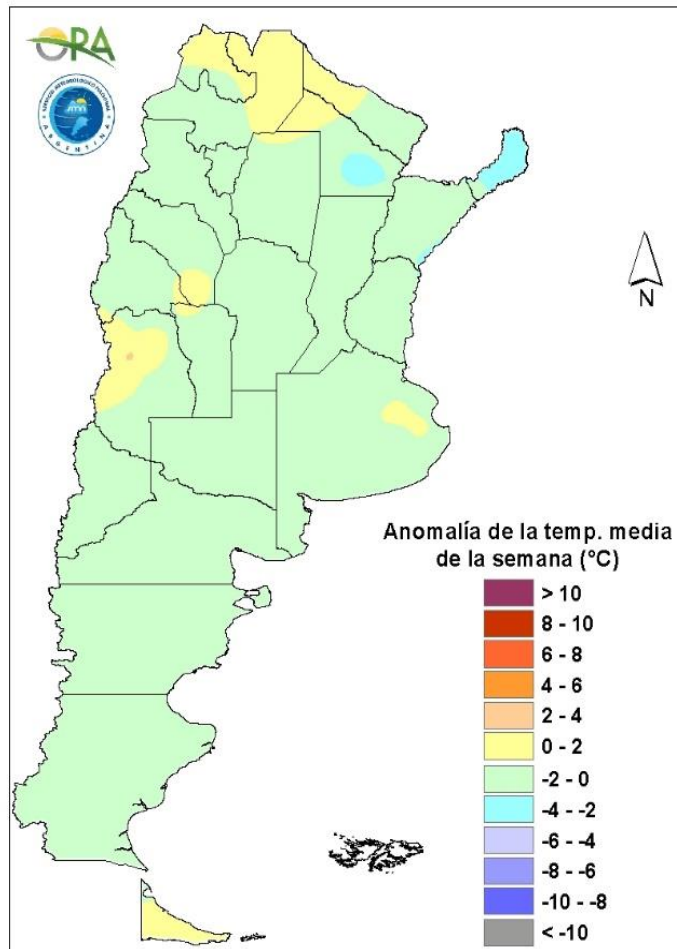


Precipitaciones acumuladas en la semana

No se esperan grandes acumulados en el país, exceptuando el NEA. Entre miércoles y viernes se darán precipitaciones aisladas en algunas zonas del NEA, este del NOA y algunos sectores cordilleranos del sur de Patagonia. Entre sábado y martes próximo, con mayor posibilidad el sábado y el lunes, se esperan lluvias importantes en el NEA y algunos sectores del norte de Santa Fe. Además durante el martes podrían darse lluvias aisladas en Córdoba, Entre Ríos y norte de Buenos Aires.

TEMPERATURAS

Las temperaturas medias de los últimos siete días se dieron de acuerdo a lo esperado para la época del año en todo el país, sin anomalías térmicas significativas. Las máximas superaron los 35°C en sectores de Cuyo, NOA y NEA, destacándose Rivadavia (40°C). Por otro lado, se registraron heladas agronómicas en la mayor parte de Patagonia, sur de Mendoza y San Luis, reportándose desde Maquinchao (-1°C) la mínima semanal absoluta.

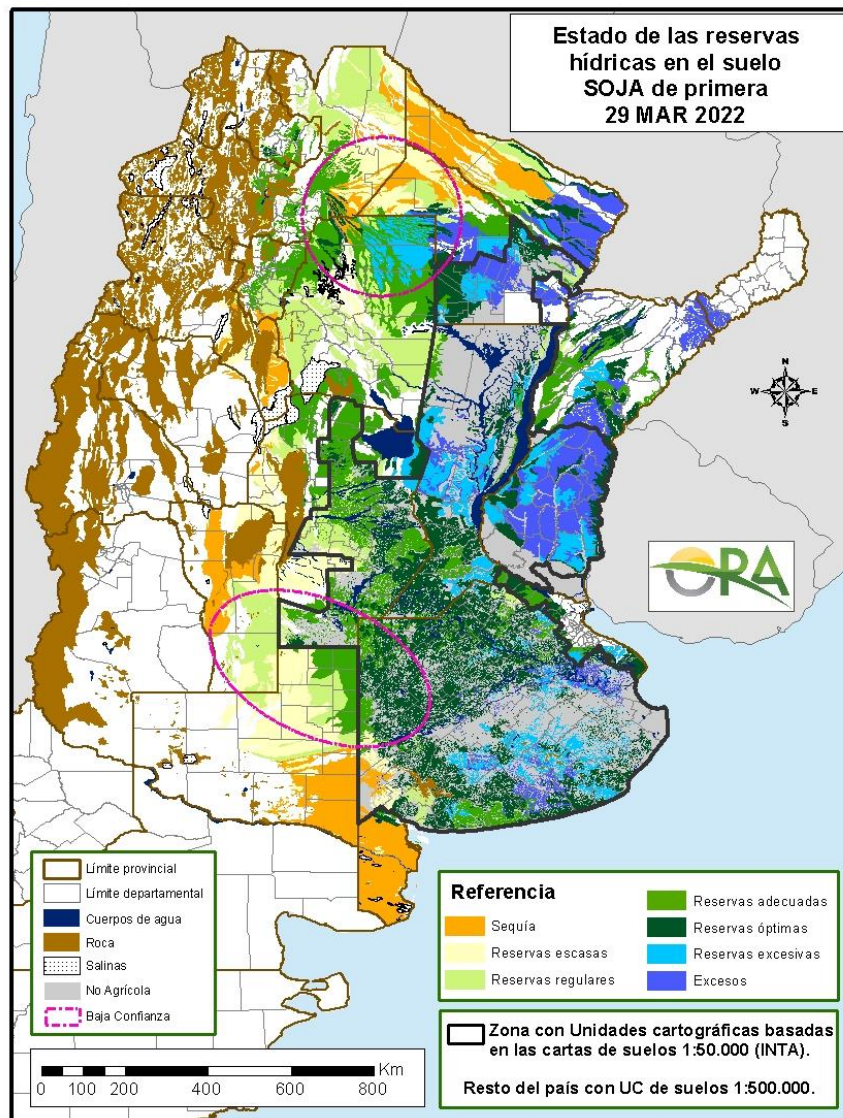


Anomalía de la temperatura media de la semana

Las temperaturas medias de la semana se esperan normales a inferiores a lo normal en todo el país. La entrada de un sistema frontal ocasionará un descenso de la temperatura entre miércoles y sábado en todo el país. En este periodo durante el día jueves podrían darse algunas heladas agronómicas en zonas serranas y algunas localidades del sur de Buenos Aires, además de algunos sectores del este y sur de Mendoza, oeste de Catamarca, oeste de Salta y también en Jujuy. A partir del domingo comienzan a aumentar paulatinamente las temperaturas hasta el martes próximo, con posibilidad de que el martes haya máximas sobre 35°C en algunos sectores de Formosa, este de Salta y oeste de Chaco.

ESTADO DE LAS RESERVAS HÍDRICAS

El mapa corresponde a la estimación de contenido de agua en el primer metro de suelo para lotes con pradera SOJA DE PRIMERA. Los valores locales de reservas pueden consultarse en http://www.ora.gob.ar/camp_actual_reservas.php. Se registraron importantes precipitaciones durante la última semana que recargaron los perfiles hídricos en gran parte del país. Los cambios más notorios se observan en la provincia de Buenos Aires, que presenta actualmente reservas óptimas en el noroeste, al igual que la mayor parte del sur de Santa Fe y sudeste de Córdoba. En el centro-sur y este de Buenos Aires se estiman reservas excesivas, principalmente en bajos. Condiciones similares se dan en el Litoral, donde las lluvias de las últimas semanas dejaron excesos en Entre Ríos, centro-norte de Santa Fe, Corrientes y sudeste de Chaco y de Formosa. En el noreste de La Pampa y en Córdoba predominan los almacenajes adecuados, mientras que en la franja agrícola del NOA son de adecuados a regulares. Por otro lado, en el noroeste de Chaco y Formosa, así como en el extremo sur de la provincia de Buenos Aires y sudeste de La Pampa se mantienen las condiciones deficitarias, con pocas probabilidades de mejoras significativas teniendo en cuenta el pronóstico de precipitaciones para la próxima semana.



Mapa de reservas hídricas hecho a partir de datos meteorológicos del SMN y del INTA e información de suelos del INTA

EVOLUCIÓN DE LOS CULTIVOS AL 31/03/2022

COSECHA GRUESA – CAMPAÑA 2021/2022

ALGODÓN

Chaco

EL cultivo, en la zona de influencia de la delegación Charata, continúa en llenado de bochas y apertura de cápsulas. Aquellos cuadros preparados para la cosecha, esperan la mejora en las condiciones climáticas para continuar con las labores que se dificultan por las condiciones de alta humedad debido a las precipitaciones registradas en las últimas semanas.

Continúa la cosecha en el ámbito de la delegación Roque Sáenz Peña, aunque interrumpida por algunas lluvias. Los rendimientos registrados, por el momento, son bastante bajos promediando los 11 qq/ha con el 13% de la superficie recolectada, pero se estima que se incrementen con el avance de la cosecha. Los lotes restantes se desarrollan en atapas reproductivas de formación a apertura de cápsulas y de continuar las lluvias podría afectar la calidad de los capullos abiertos como también el ingreso de las máquinas a los lotes.

Santiago del Estero

En la delegación Quimilí, la mayor parte de los lotes se encuentra en la etapa llenado de granos y a la vez iniciando la apertura de capullos. Las precipitaciones del mes de marzo mejoraron la situación de la mayoría de los lotes.

En la delegación Santiago del Estero la cosecha sigue su curso pero con bajos rindes debido a la sequía que afectó a los lotes tempranos. Los tardíos mejoraron mucho por las buenas precipitaciones de las semanas pasadas.

NOA

Los lotes más adelantados de algodón de la provincia de Salta, están alcanzando la madurez comercial, y se espera que en los próximos días se dé inicio a su recolección. En cuanto a rendimiento, si bien estos cuadros próximos a cosecharse han tenido posibilidades de riego suplementario, se prevén resultados inferiores a campañas pasadas producto del estrés termohídrico que atravesaron durante enero.

ARROZ

Corrientes

Prosigue la cosecha del arroz largo ancho con buen ritmo, siendo el rinde promedio alcanzado, con un 75% de avance, de 41 qq/ha.

Entre Ríos

En la delegación Rosario del Tala, nuevamente, se vieron disminuidos los días de trilla por las lluvias, sin embargo, se registró un avance de cosecha, alcanzando el 29% para la variedad Largo fino y 18% para el Largo ancho. En las arroceras que no tuvieron problemas de riego en zona de pozos, se registran rindes desde 70 a 80 qq/ha para Largo fino y 55 a 60 qq/ha para Largo ancho.

Santa Fe

En la delegación Avellaneda, continúa lentamente la cosecha de los lotes del Largo fino con buenos rendimientos, los que pueden disminuir con el avance de la misma. Con respecto al Largo ancho, se estima el inicio de la cosecha para principios de abril, de acompañar las condiciones climáticas.

GIRASOL

Buenos Aires

Durante la semana informada se han registrado precipitaciones en prácticamente todo el ámbito provincial. En muchos casos, la misma ha ocurrido con la presencia de fuertes vientos, lo que ha provocado la caída de plantas, y su consecuente inconveniente para la trilla, como se reporta en la zona de la delegación Pehuajó y Veinticinco de Mayo. A raíz de dichas precipitaciones, la cosecha se ha visto interrumpida, y a medida que se mejoran las condiciones de piso para el paso de maquinarias, se va retomando. A la fecha se ha trillado aproximadamente el 65% de la superficie implantada en la provincia. El cultivo se encuentra en madurez, por lo que dicho aporte hídrico no cambia la situación general. Los rendimientos obtenidos en general, son buenos, observándose una gran disparidad, con lotes que atravesaron etapas críticas con escasez hídrica, y que reportan rendimientos cercanos a los 10 qq/ha. En los restantes, se reportan rendimientos que oscilan entre los 20 y 23 qq/ha.

Córdoba

En Laboulaye, la cosecha avanza hasta alcanzar el 90% de lo implantado. Los rindes se ubican entre los 18 y 22 qq/ha.

Ya se ha finalizado la cosecha en las delegaciones de Marcos Juárez, Río Cuarto y San Francisco.

En la zona de Villa María, el cultivo se encuentra en etapa de madurez de cosecha. Incluso hay lotes que ya se han trillado con rendimientos entre los 12 y 20 qq/ha.

La Pampa

En la zona de la delegación General Pico, se han registrado precipitaciones generalizadas y con un promedio de 41 mm, aunque se registraron valores de 80mm. Ante esta situación la cosecha se encuentra interrumpida a la espera de porcentajes de humedad de las plantas adecuados. Se estima que el avance de cosecha estaría próximo al 80%. En idéntica fecha de campaña anterior este valor de avance fue del 77%. Al respecto, es importante mencionar que existe preocupación por la posible falta y racionalización en la entrega de gas oíl en la región. Hay posibilidad de demoras y dificultades para continuar con el desarrollo de los trabajos de cosecha del cultivo.

En ámbitos de la delegación Santa Rosa, el cultivo se encuentra en la etapa de madurez fisiológica. Las precipitaciones de esta semana demoraron la cosecha, que sigue avanzando y se

estima un avance del 75% de la superficie, con rendimientos entre 18 qq/ha a 28 qq/ha, están saliendo livianos, lo que trae aparejado elevada materia extraña que se compensa con los buenos resultados en porcentaje de Materia Grasa, que son por encima de 48%, (Base de comercialización 42%) bonificando el 2% por cada por ciento o fracción proporcional por encima de la base. En lo que respecta a Materias extrañas la tolerancia de recibo es del 3%, se reciben con mayor porcentaje aplicando las rebajas que corresponden que son hasta la tolerancia de recibo, el 1% por cada por ciento o fracción proporcional y por encima de la tolerancia se rebaja 1,5% por cada por ciento o fracción proporcional.

San Luis

Continúa la cosecha del girasol, con rendimientos acordes al promedio provincial, que varían desde los 15 a los 30 qq/ha.

Santiago del Estero

La cosecha va llegando a su fin en la zona de la delegación Quimilí. En los lotes más tardíos los rendimientos van desde 22 a 26 qq/ha, promedio.

MAÍZ

Buenos Aires

Prosigue la cosecha en el norte provincial (Pergamino, Junín). Los rindes muestran el gran estrés por calor que atravesaron y pocos son los lotes que llegan a los 8 - 10 mil kilos por hectárea. Lo que se está sacando va entre los 55 a 85 qq/ha, pero hay de menos y algunos pocos con rindes superadores. Se observan plantas volcadas debido a los vientos que se presentaron en las semanas anteriores. El ritmo de cosecha de este cereal va a mermar porque la prioridad la van a tener las sojas de primera a medida que se le vayan terminando de caer todas las hojas.

También continúa la cosecha en la delegación Lincoln con algunas dificultades como falta de piso por las últimas lluvias, mal estado de los caminos, plantas caídas o quebradas y prioridad a otros cultivos. Los primeros rindes, con un avance del 4% del área total, promedian los 78 qq/ha.

En la delegación Bragado han ocurrido precipitaciones los días 24-25/3, con registros moderados a bajos. Las lluvias del último mes, han sido muy beneficiosas para los maíces de siembra tardía y los de segunda, estimándose rendimientos muy buenos. Los maíces tempranos o sembrados en fecha óptima se encuentran en el final de llenado de grano y madurez fisiológica, habiendo ya comenzado la cosecha de los primeros lotes. Debido al importante estrés hídrico que sufrieron durante todo el ciclo y en especial durante la etapa crítica de floración, se estima que se vean afectados los rendimientos. La producción total de maíz en el ámbito de la delegación se ubicará por debajo del promedio histórico, y los rendimientos unitarios promedios estarán por debajo de los de indiferencia, dado que el porcentaje de la superficie sembrada total de maíz temprano es importante (70% aproximadamente). Se estima que una parte significativa de la superficie de maíz de siembra temprana tendrá como destino el forrajero en forma de ensilado, rollos y pastoreo directo, dado que han sido muy afectados por la falta de precipitaciones.

En la delegación Veinticinco de Mayo ya se ha iniciado la trilla de algunos maíces con humedad por encima de los 14 puntos que será destino consumo. Entre otros motivos, la decisión de iniciar la cosecha antes de lograr el parámetro de humedad comercial es debido al riesgo de vuelco total que sufren algunos lotes luego de los fuertes vientos ocurridos las últimas semanas. Los maíces tardíos atraviesan ya su última etapa terminando con el llenado de granos e iniciando la

pérdida de humedad de los mismos. No se han reportado grandes daños producto de los temporales de las últimas semanas y se mantiene la expectativa de buenos rindes.

La mayoría de los lotes de la delegación La Plata están promediando el llenado de granos, con características disímiles según zonas y fechas de siembra. Se visualizan lotes con excelente desarrollo de la planta y espigas grandes y otros que apenas alcanzan un desarrollo de 1 m de altura y con espigas muy chicas. Continúa el picado de maíz para silaje y se han trillado los lotes secos prematuramente por la sequía con resultados que promedian los 60 qq/ha, también y con mejores rindes algunos potreros en forma de grano húmedo.

En la delegación General Madariaga el cultivo se encuentra entre llenado de granos (grano lechoso para aquellos sembrados en fechas tardías y pastoso para los más adelantados) y madurez fisiológica. Su estado es muy heterogéneo dependiendo de cuan afectado estuvo por las sequías del verano.

Se paralizó la cosecha en la zona de la delegación Bolívar por las abundantes lluvias registradas en los últimos días. Algunos caminos están intransitables. Hasta el momento sólo se llevaba levantada el área de maíz picado para forraje.

En la zona de Pehuajó las lluvias de la semana pasada han complicado la incipiente cosecha. Las mismas superaron, en todos los partidos, los 65 mm, dejando a los lotes con áreas encharcadas y sin piso. Respecto a los cultivos tardíos en grano lechoso/pastoso y de segunda, dependerá de la intensidad de la helada pronosticada para esta semana para evaluar si pueden completar el llenado y secado de granos.

En la delegación Salliqueló, sólo se pudo continuar con la recolección del maíz en algunos cuadros al sur de los partidos de Adolfo Alsina y Guaminí ya que las lluvias impidieron el avance en el resto de la delegación.

En la delegación Pigüé se ha dado inicio al corte del cultivo con destino forraje y ensilado. Aún no comenzó la cosecha del maíz temprano, el que ha sufrido verdaderamente las altas temperaturas del mes de enero y han abortado sus flores no produciendo adecuadamente un choclo lleno, estimándose un rinde inferior al promedio normal histórico.

En el ámbito de las delegaciones Tandil y Tres Arroyos el maíz de primera se encuentra transitando estados entre grano pastoso y madurez comercial. Avanza el picado de lotes con destino a forraje. Los de segunda se encuentran entre espigazón y grano lechoso. Se han registrado daños por helada en las zonas más bajas, que seguramente repercutirán en el llenado.

En delegación Bahía Blanca se dieron intensas precipitaciones que fueron desde los 60 mm en algunas localidades, hasta los 185 en otras, resultando tardías para el maíz ya que se encuentra en madurez, perdiendo humedad, o en los últimos estadios de llenado, con significativos síntomas de estrés hídrico.

Córdoba

Avanza lentamente la trilla de los maíces de primera tempranos en ambos departamentos de la delegación Laboulaye, con el total de los lotes en madurez fisiológica (R6). En cuanto a los tardíos de primera y de segunda, presentan un óptimo estado general (mejor condición aquellos con antecesor trigo con respecto a los sembrados luego de los cultivos de servicio) y se encuentran en su mayoría en grano pastoso (R4).

Prosigue la cosecha del cultivo en la delegación Marcos Juárez, estimándose un avance del 44%, más adelantada en la zona centro y norte que en el sur y oeste. Los rindes son muy variados y van de 30 qq/ha en lotes marginales o costa de ríos y rindes extremos de 130 qq/ha en

mejores suelos y con napa cercana. En general, salvo la zona norte y parte del oeste, el resto presenta buenos rindes, que están en 100 qq/ha, mejor de lo esperado.

Comenzó la recolección de maíces de siembras tempranas en la zona centro y este de la delegación San Francisco con rendimientos promedio entre 70 y 90 qq/ha. Mayormente el cultivo se encuentra en grano pastoso. Los lotes de siembras tardías están entrando en grano lechoso con un vigoroso crecimiento dadas las condiciones ambientales generales. Se están realizando aplicaciones con fungicidas dado que las condiciones climáticas favorecen la proliferación de enfermedades.

Durante la última semana se han producido lluvias en algunas zonas rurales del ámbito de la delegación Villa María, con registros que van desde los 10 a los 30 mm. En dos oportunidades se dieron fuertes vientos que causaron daños significativos tanto en zonas rurales como en las urbanas. El cultivo de maíz está atravesando casi todos sus estados fenológicos, encontramos lotes en crecimiento, floración, grano lechoso, grano duro, maduración y cosecha. Incluso el estado del cultivo es muy variado: malo, regular, bueno y muy bueno. Los fuertes vientos de la semana pasada han provocado que muchas plantas estén caídas, lo cual al momento de la cosecha significa un problema.

Entre Ríos

En la delegación Paraná se encuentra muy próxima a finalizar la cosecha del maíz de primera. Los rendimientos obtenidos han sido dispares, pero en la generalidad son malos. El rendimiento promedio final se encuentra muy cercano a los 45 qq/ha. Estos bajos resultados se deben a que gran parte de los lotes atravesaron el periodo crítico bajo condiciones de sequía y muy altas temperaturas diurnas. En cuanto a los maíces tardíos y de segunda la condición es muy buena a buena, habiendo sido favorecidos por las oportunas precipitaciones de las últimas semanas, con lotes que se muestran con buena cantidad de plantas logradas y óptimo desarrollo. Estos transcurren las primeras fases de llenado de granos.

En la delegación Rosario del Tala, los días de trilla fueron reducidos, debido a las lluvias, habiéndose recolectado lotes que contaban con piso y una humedad en los granos por debajo del 16%. El avance de cosecha de lotes de primera es de, alrededor, del 92%, sobre un área de unas 305.000 ha, con rendimientos que promedian los 31 qq/ha. En cuanto a los lotes de tardíos y de segunda, han mejorado con las últimas lluvias. La mayoría se presenta desde Vt (Floración) a R4 (grano pastoso), con buenas a muy buenas condiciones el 90 %, y el resto regular a malo, correspondiendo a los que tuvieron problemas de implantación, como también los sembrados muy tarde que podrían verse afectados por heladas tempranas.

La Pampa

En la delegación General Pico, durante la semana, se registraron precipitaciones los días 23 y 24. Dichas lluvias fueron generalizadas, con un valor promedio total de 41 mm y valores extremos que superaron los 80 mm. Al día 28/3, los porcentajes de agua útil en la capa arable y perfil edáfico del suelo se ubicaron entre el 60% y 90% en la mayor parte de la región, con excepción de sectores ubicados en el extremo oeste de los departamentos de Rancul y Conhelo. En este contexto, los lotes sembrados temprano que transcurren la etapa fenológica de madurez comercial no son beneficiados con el secado de plantas y el inicio de los trabajos de cosecha se ha interrumpido. Con respecto a los cultivos sembrados en forma tardía y de segunda, esta situación agroclimática beneficia significativamente a los lotes que transcurren las etapas de llenado de grano. En el sector medanoso de la región, donde se siembra la mayor superficie destinada a grano, se estiman rendimientos superiores a los registrados la campaña anterior.

En la delegación Santa Rosa, los maíces sembrados temprano, en primera fecha, se encuentran en R5-R6, madurez comercial, con 20% de humedad. Estos fueron afectados por la ola de calor de la primera quincena de enero, estimándose un menor rinde con respecto al potencial esperado. Están en regular a buen estado, sin enfermedades que los afecten y representan el 35% de la superficie total de maíz estimado. Los maíces de primera siembra tardía o segunda fecha, 60% de la superficie estimada, se encuentran en R3-R4 (grano lechoso-pastoso) en buen estado, sin ataques de plagas, aunque se ve algo de roya anaranjada, y se están observando casos del Mal del Rio IV en variedades susceptibles y tolerantes. Se están picando los que se hicieron con este destino. El resto, los maíces de segunda sembrados sobre rastrojo de trigo o cebada, están en estado R2-R3 (inicio de llenado a grano lechoso), en buen estado, sin plagas que los afecten, se ve algo de roya anaranjada y con nacimientos de malezas como yuyo colorado. Se registraron precipitaciones en todos los departamentos de la delegación con un promedio de 47,60 mm. El departamento Catriló fue el que tuvo mayor milimetraje con un promedio de 105 mm y el departamento Toay el que registro un promedio mínimo de 16,5 mm. Estas lluvias son favorables principalmente para los maíces de siembra tardía/segunda fecha y los maíces de segunda sobre rastrojo de fina.

Santa Fe

En la delegación Avellaneda finalizó la cosecha del maíz de primera. Los rindes fueron dispares, con zonas donde, debido a su estado, se utilizó para forraje en su totalidad. Con respecto al tardío está en estado fenológico, según las zonas, de V7 a R8.

Se da por finalizada la cosecha del maíz de primera en la delegación Rafaela, con registros de rindes muy por debajo del promedio zonal, en general se ubicaron entre 25 y 60 qq/ha, con máximos puntuales en la zona sur de 95 qq/ha. Se estima un promedio general para el área abarcada por la delegación de 49 qq/ha. Los lotes de maíz tardío o de segunda se encuentran en llenado de grano, con muy buen desarrollo y tasa de crecimiento. Queda un pequeño porcentaje en floración en muy buenas condiciones. Se observan casos con síntomas de Cercospora en el tercio inferior de las plantas, donde la mayoría de los materiales no posee buen comportamiento frente a esta enfermedad; así también se detectaron en materiales susceptibles síntomas de tizón, por lo cual se monitorea y realizan aplicaciones de fungicidas.

Continúa la cosecha de este cultivo en la delegación Cañada de Gómez. Los rendimientos rondan los 60 qq/ha en promedio, con extremos que van de 15 a 120 qq/ha. El maíz de segunda o tardío se encuentra, casi en su totalidad, en llenado de grano. Se puede apreciar la presencia de pústulas de roya y de tizón. Se teme por una helada temprana en los materiales más retrasados.

En la delegación Casilda, actualmente, las labores de recolección del maíz temprano se encuentran detenidas a causa de las recientes lluvias. Queda muy poco por cosechar, correspondiendo a cuadros de siembras de octubre que incluyen materiales de ciclo completo, sumados a unos pocos lotes de implantación de septiembre que aún mantienen alta humedad de granos. Los rendimientos obtenidos a lo largo de todo el período de trilla han sido dispares, con promedios bajos en la mayor parte de la superficie sembrada y con excepciones sólo en el extremo sudoeste del departamento Caseros, en los que se llegó a las marcas habituales para la zona, cercanas a los 100 qq/ha. Con respecto al maíz de segunda, comienza la fase de maduración y la mayor parte ha finalizado la etapa de llenado. Se observan a nivel generalizado lotes arrebatados, con espigas chicas y mal granadas que depararán un bajo nivel de rendimientos, de entre 40 y 50 qq/ha y con inicio de recolección anticipada. Los cuadros más favorecidos por las lluvias alcanzarían los 70 a 80 qq/ha ya que recibieron dichos aportes hídricos al inicio de la etapa reproductiva.

En la delegación Venado Tuerto continúa la cosecha a muy buen ritmo. Los rendimientos tienen mucha variación con extremos de 65 a 135 qq/ha según la efectividad y momento de la lluvia.

Santiago del Estero

El maíz implantado en la delegación Quimilí se encuentra en prefloración, floración e inicio de llenado. En general, fue sembrado un poco más tarde de lo normal por falta de humedad, tuvo un desarrollo vegetativo difícil, pero que las lluvias de marzo, en algunos casos, pudieron recomponer. Con muy variable perspectiva de acuerdo a las lluvias de cada zona.

NOA

La siembra tardía del maíz durante la actual campaña pone a un gran porcentaje del cereal a transitar el período crítico de floración en estos días. Siguen sin ocurrir lluvias y lentamente se va consumiendo la humedad del perfil acumulada con las últimas precipitaciones importantes ocurridas hace dos semanas aproximadamente. Si bien en líneas generales los cultivos muestran un buen aspecto, la situación hídrica de cada lote va a definir rendimientos que probablemente sean dispares, en muchos casos por debajo de las expectativas iniciales.

MANÍ

Buenos Aires

En la delegación Salliqueló se estima que el arrancado de la planta estaría finalizando a comienzos de la próxima semana.

En la delegación Lincoln, el cultivo se encuentra en llenado de granos – inicio de madurez, en buenas condiciones.

Córdoba

En la delegación Laboulaye, el estado general del cultivo es muy bueno a excelente, entre pleno llenado y semilla completa (R5 y R6) y con suficiente humedad en el perfil. Se observa buena cobertura del suelo, cantidad y tamaño de grano.

En la delegación Marcos Juárez, los lotes se encuentran en pleno llenado con muy buena condición.

El cultivo de maní de la zona de Villa María se encuentra en general, en etapa de llenado de grano. El estado del cultivo es bueno a muy bueno. En algunos lotes se detectó presencia de viruela del maní pero no es generalizado.

NOA

En la provincia de Jujuy, el maní inició la formación de cajas y lentamente empezará el llenado de granos. Aunque las condiciones de humedad no acompañaron el ciclo del cultivo, se esperan rendimientos promedio entre 90 y 100 qq/ha.

La mayor parte de los lotes implantados con maní en la provincia de Salta ya se encuentra entre comienzo de formación de caja y de llenado de semilla, aunque aún hay cuadros en etapas reproductivas más tempranas. Por lo general, la situación del cultivo es aceptable, aunque los rendimientos que se obtengan probablemente se ubiquen en niveles inferiores a los esperados inicialmente.

POROTO

NOA

Gran parte del poroto atraviesa etapas vegetativas avanzadas, aunque la proporción de lotes que ya entró a transitar etapas reproductivas varía dependiendo de los distintos tipos. En este sentido, ya se puede encontrar poroto pallares y poroto mung llenando grano. En cuanto a la condición de los distintos tipos de porotos, en general es buena, pero comienza a preocupar la falta de precipitaciones de fines del verano y la que se está observando al comienzo del otoño.

Santiago del Estero

En la delegación Santiago del Estero, no se registraron precipitaciones a lo largo de la semana. Se observa adecuado desarrollo para el cultivo gracias a las buenas precipitaciones de las semanas pasadas.

SOJA

Buenos Aires

Se ha iniciado la cosecha en la provincia. La misma aún no se encuentra generalizada, ya que a la fecha solamente se informa el 1% de avance de cosecha. En general, los primeros lotes cosechados corresponden a sojas de primera de grupos de maduración cortos. Los primeros lotes cosechados se ubican en el noroeste provincial, abarcando zonas de las delegaciones de Junín, Pergamino y Lincoln. Los rindes obtenidos se ubican entre los 25 y 35 qq/ha, valores aceptables teniendo en cuenta las condiciones adversas de elevadas temperaturas y sequía ocurridas durante el mes de enero. Las sojas de primera, en general han logrado recuperarse a partir de las subsiguientes precipitaciones, razón por la cual, el impacto ambiental en las mismas no ha sido tan grande. De lo cosechado se reporta presencia de grano verde. Los restantes lotes que se mantienen en pie, transitan las etapas finales de fin de llenado y plena madurez, y se estima que a partir de la ocurrencia de las primeras heladas, dichas etapas se acorten y se acelere el proceso de maduración, por lo que se estima que en los próximos días, la cosecha se generalice. En la zona de Pehuajó, se reporta que en lotes puntuales con rendimientos cercanos a los 20 qq/ha, se están cortando e hilerando para la realización de rollos y se estima que podría suceder lo mismo en ciertos lotes de soja de segunda. Hacia el sur/sudeste provincial, el cultivo de soja de primera, se encuentra más retrasado en sus etapas fenológicas, transitando aun el llenado y en algunos casos inicios de madurez. En este contexto, y ante la ocurrencia de las primeras heladas, se reportan signos de daño por heladas.

Córdoba

En la zona de Laboulaye, la mayoría de los lotes de soja de primera se encuentra en inicio de madurez (R7), en tanto una buena cantidad de lotes tempranos ya completaron la madurez fisiológica (R8). Se estima el inicio de la trilla para la primera semana de abril. Respecto a la soja de segunda, la mayoría de la superficie se encuentra entre pleno llenado y semilla completa (R5 y R6). Se observa buena cantidad de vainas por planta y buen tamaño de semillas.

En Marcos Juárez, la cosecha de soja de primera, aún se mantiene cercana al 10%. En general los primeros lotes presentaban rindes muy dispares y bajos, pero después se fue mejorando y estabilizando los mismos. Se reportan muy buenos rindes en el área central y sur que van de los 35 a 50 qq/ha, y la zona oeste y norte más afectado por la sequía se encuentra en los 25 qq/ha. En el caso de la soja de segunda, a pesar de las adversas condiciones climáticas que han afectado al

cultivo, se ven lotes bastantes logrados, si bien los rindes van a estar por debajo de la media de manera significativa. A la fecha el cultivo se encuentra en un 90% ingresando en R7.

En San Francisco, las sojas de primera se encuentran en R6-R 7 con excepción de algunos lotes puntuales que se pueden encontrar más avanzados. Lotes aislados fueron cosechados con rendimientos entre los 30 qq/ha. y 35 qq/ha. Las sojas de segunda, en general se encuentran comenzando la etapa reproductiva (entre R2 y R3). Por las fechas de siembra tardía y menor producción foliar se pueden observar entresurcos sin cerrar. Se están realizando aplicaciones con fungicidas para control de enfermedades.

En Villa María, el cultivo de soja se encuentra en estado de R4 a R8, incluso hay lotes puntuales que se han trillado. En general el estado es regular, bueno a muy bueno. Hay lotes en donde se nota el efecto adverso del clima de enero, e incluso lotes en los que, el estado fenológico se encuentra muy retrasado para la época, lo que se podría ver afectado por las bajas temperaturas de esta semana y de semanas próximas.

Chaco

El cultivo de soja en el ámbito de la delegación Roque Sáenz Peña, se desarrolla en etapas de formación de vainas a llenado de granos y las lluvias que se continúan registrando comienzan a ser excesivas en algunas zonas.

Entre Ríos

La soja de primera en el ámbito de la delegación Paraná, se encuentra en etapas de llenado de grano y madurez en los lotes más adelantados. Se han recolectados los primeros lotes, no siendo todavía una cantidad significativa. En general la condición es de buena a regular. Varios lotes se han observado con síntomas de estrés hídrico como aborto de vainas, perdidas de hojas y bajo porte. Se destaca que se revirtió durante las últimas semanas la escasa disponibilidad de agua previa a estas, permitiendo la recuperación del cultivo en muchas zonas. Para el caso de la soja de segunda también han resultado oportunas las lluvias, pese a que la condición que mejor explica el estado del cultivo es regular, ya que las plantas se encuentran con poco desarrollo y los lotes se muestran en muchos casos sin cerrar el surco. Estas transitan etapas entre inicio de floración y comienzo de formación de vainas.

En la zona de Rosario del Tala, se ha iniciado la cosecha de soja de primera de grupos cortos, siendo aún muy poco representativa. En algunos casos, la cosecha se realiza en las zonas de lomas y medias lomas, dejando los bajos por falta de piso y alta humedad en los granos; por lo que sería de esperar que el inicio sea más firme a partir de la primera semana de abril, los primeros rendimientos obtenidos se ubican entre 25 a 30 qq/ha, con humedad por debajo del 16 %, si bien son muy pocos lotes, es un comienzo algo mejor a lo esperado. En lo que respecta a los lotes de segunda, se presentan en etapa fenológica desde R2 (fin de floración) a R5 (inicio llenado de granos), al igual que para los lotes de primera, han mejorados su condiciones en parte, teniendo en cuenta que la sequía durante diciembre y la primera quincena de enero, produjo en algunos lotes pérdidas totales y en otros disminución de plantas y escaso desarrollo. Los productores se encuentran controlando intensos ataques de orugas (medidora y falsa medidora) y en menor medida chinches.

Formosa

Se ha iniciado la cosecha, pero debido a la ocurrencia de precipitaciones de forma permanente, la misma, avanza con bajo ritmo.

La Pampa

En General Pico, se han registrado precipitaciones, las cuales benefician significativamente a la superficie sembrada con lotes de primera que transcurren las etapas de formación y llenado de grano. En el sector medanoso de la región, donde se siembra la mayor superficie del cultivo, el estado general de los lotes de primera y segunda es calificado como bueno a muy bueno y se estiman rendimientos superiores a los registrados la campaña anterior.

En Santa Rosa, las sojas de primera se encuentran en R6-R7 crecimiento del grano-maduración, con muchas malezas en algunos casos (Yuyo Colorado, Cardo y Rama Negra en ese orden de afectación), se están monitoreando los ataques de defoliadoras y chinches, y se continúan realizando aplicaciones para su control con productos residuales. Las sojas de segunda, están en R3 (elongación y crecimiento de vaina), prosperando muy bien luego de las precipitaciones de esta semana. El 30/3 se registró la primera helada, que de acuerdo a la intensidad y tiempo de duración será su afectación en los rendimientos, estimando que la zona de los bajos serán los más afectados.

San Luis

Se ha iniciado la cosecha de lotes de siembra temprana, con buenos rendimientos.

Santa Fe

En la zona de Cañada de Gómez, comenzó la cosecha de lotes de soja de primera, con rendimientos que promedian a la fecha los 30qq/ha. Las sojas de segunda, aún se encuentran en llenado, con algunos lotes ingresando a la etapa de madurez.

En Casilda, actualmente la cosecha de soja de primera está detenida por lluvias, pero el bajo volumen recibido permite proyectar un rápido retorno de las tareas de cosecha. Se observan zonas en las que se generaliza el síntoma de retención foliar y tallos verdes que demoran el avance de la trilla. La línea de rendimientos se ha establecido en promedio entre 20 y 25 qq/ha configurando una muy mala campaña a causa de la prolongada sequía y stress térmico. Para el caso de la soja de segunda, la sequía ocasionó mermas que no se revirtieron con las últimas lluvias, dejando como consecuencia superficie perdida y lotes de escasa producción que apenas llegan a los 5 qq/ha por hectárea. La etapa fenológica de referencia es de R6 a R7, por lo que los rendimientos ya están definidos. Los mejores esquemas productivos alcanzarán la línea de los 25 qq/ha.

En Rafaela, se registran buenas tasas de desarrollo de los cultivos de soja de primera, producto de las buenas condiciones agroclimáticas, aunque no lograran cambiar el estado de los mismos. Se observan lotes en madurez fisiológica a la espera de ser cosechados, los más atrasados en R5 llenado de grano y R6 tamaño máximo del grano. Para las sojas de segunda, las precipitaciones ocurridas, sumado a la temperatura y radiación de estos días permiten que los cultivos transiten el llenado de grano con una elevada tasa de crecimiento, se esperan buenos rendimientos en los lotes que recibieron lluvias antes del período crítico y que habían cubierto adecuadamente el entresurco.

En Venado Tuerto, avanza la cosecha de soja de primera con rendimientos considerados de buenos a muy buenos.

Santiago del Estero

En Quimilí, se registraron lluvias en toda la delegación durante toda la semana, el último día, con milimetrajes bajos pero que de todas maneras son importantes por la alta demanda de los cultivos en esta etapa. La soja de primera se encuentra en la etapa de llenado, con los más retrasados aun en floración, estos últimos corresponden a lotes resembrados. Los daños causados

por la sequía de enero y febrero provocaron tamaño de plantas menores, que también van a repercutir en los resultados finales. Algunos lotes resebrados tienen más dificultades. Las sojas de segunda un poco más atrasadas fenológicamente, pero en situación similar. Algunos lotes están siendo más perjudicados por no haber llegado a desarrollar sus raíces más profundamente.

NOA

En Jujuy, los lotes más adelantados se encuentran en plena fructificación, y dado que durante los últimos días no se han registrado precipitaciones, se espera la ocurrencia de las mismas para transitar la etapa de llenado sin limitaciones.

En Salta el cultivo, comienza a mostrar heterogeneidad entre zonas y lotes en la medida que van quedando atrás en el tiempo los últimos eventos de precipitaciones. La entrada al otoño va haciendo menos probables nuevos aportes de lluvias de considerable cuantía, en momentos que la oleaginosa transita etapas de definición de rendimiento. Considerando el comportamiento errático de las precipitaciones, esto se traduce en situaciones dispares según el nivel de aportes hídricos recibidos durante la época estival

En Tucumán, la escasez de precipitaciones comienza a repercutir en la humedad edáfica nuevamente sobre todo en los lotes y zonas del este y sur provincial. Las sojas que se están llenando y las más avanzadas que se encuentran en maduración, podrían sufrir nuevamente la falta de humedad.

SORGO

Buenos Aires

Las precipitaciones que se registraron, prácticamente en toda la provincia, han sido muy importantes para el cultivo, el cual evoluciona satisfactoriamente, siendo su estadio ontogénico, en la región del sudeste, de final de floración y en el resto, de llenado de grano, con los más adelantados en madurez. Dada las características del cultivo, este ha sido menos afectado por el estrés hídrico y se esperan muy buenos rindes, salvo algunos casos puntuales, teniendo mejor performance que los maíces. Comenzó la cosecha de los primeros lotes en el área de la delegación Pergamino, siendo el valor del rinde promedio de 48 qq/ha.

Córdoba

En la delegación Laboulaye, el 90% de la superficie destinada a este cereal se encuentra en llenado de grano (grano lechoso y pastoso), en tanto que el 10% restante está en floración. Con una buena disponibilidad de agua en el perfil, el estado general del cultivo es bueno.

Es buena la condición del cultivo en la delegación Marcos Juárez, aunque se observan lotes muy heterogéneos. Mejoraron bastante en el último tiempo, por las lluvias. En el tema plagas se fue superando el problema de pulgón amarillo, llegándose a realizar 2 hasta 3 aplicaciones de insecticidas.

En la delegación San Francisco, en general, el cultivo se encuentra en llenado de grano con muy buenas condiciones generales. Se realizaron aplicaciones de control por ataques de pulgón.

El cultivo de sorgo de la delegación Villa María, se encuentra en muy buen estado general, en etapas de floración, formación y llenado de granos. Se detectó presencia de pulgón amarillo pero no en cantidades significativas.

Entre Ríos

En la zona de la delegación Rosario del Tala, comenzó la recolección de los primeros lotes pero estos son muy poco representativos. El clima no acompaña al cultivo. En primer lugar la sequía generó heterogeneidad en la madurez de la panoja, y las últimas lluvias están demorando la cosecha por lo que se espera que mejoren las condiciones climáticas para recurrir a la práctica de utilizar herbicidas para acelerar y uniformar la maduración.

La Pampa

Los sorgos forrajeros de la delegación Santa Rosa, se encuentran en etapa V12-V14, en buen estado, pastoreándose y destinándose a silos. Los sorgos graníferos están en R3-R4, llenado - maduración, también en buen estado y sin plagas que los afecten, salvo algunos con pulgón y mosquita de la panoja que fueron tratados con avión.

Santa Fe

En la delegación Avellaneda, la mayoría de los lotes ha iniciado la floración (panojamiento) y llenado de granos. Están severamente estresados y sufridos por las bajas condiciones de humedad que lo afectaron en los momentos críticos de su desarrollo, produciéndose pérdidas de superficie. Algunos ya se han destinado a forraje. Se han registrado ataques de pulgón amarillo y cogollero, los cuales se fueron controlando con tratamientos.

En la delegación Rafaela comenzaron las tareas de picado con destino a consumo animal con rendimientos adecuados y calidad aceptable. El cultivo se ve retrasado en su evolución fenológica respecto de campañas anteriores. Esto se debe, principalmente, a la capacidad que tiene, en condiciones de estrés, de detener el crecimiento y reanudarlo luego de que mejoren. Se encuentra en llenado de granos y cuadros más adelantados, en madurez fisiológica, en donde se observan una marcada diferencia de estadio fenológico (grado de madurez) en el lote y dentro de las mismas plantas, lo que va a generar complicaciones en las tareas de cosecha.

En la delegación Cañada de Gómez, un gran porcentaje de lotes se encuentran en madurez fisiológica aguardando para ser recolectados. Los más retrasados están finalizando el llenado de grano.

Se dio inicio a la recolección de los esquemas de mayor precocidad en la delegación Casilda, alcanzándose un progreso cercano al 10% de la superficie total. Los rendimientos obtenidos son bajos, resultantes de una prolongada sequía que ha provocado una floración irregular y un panojado que no concretó un adecuado número y tamaño de granos.

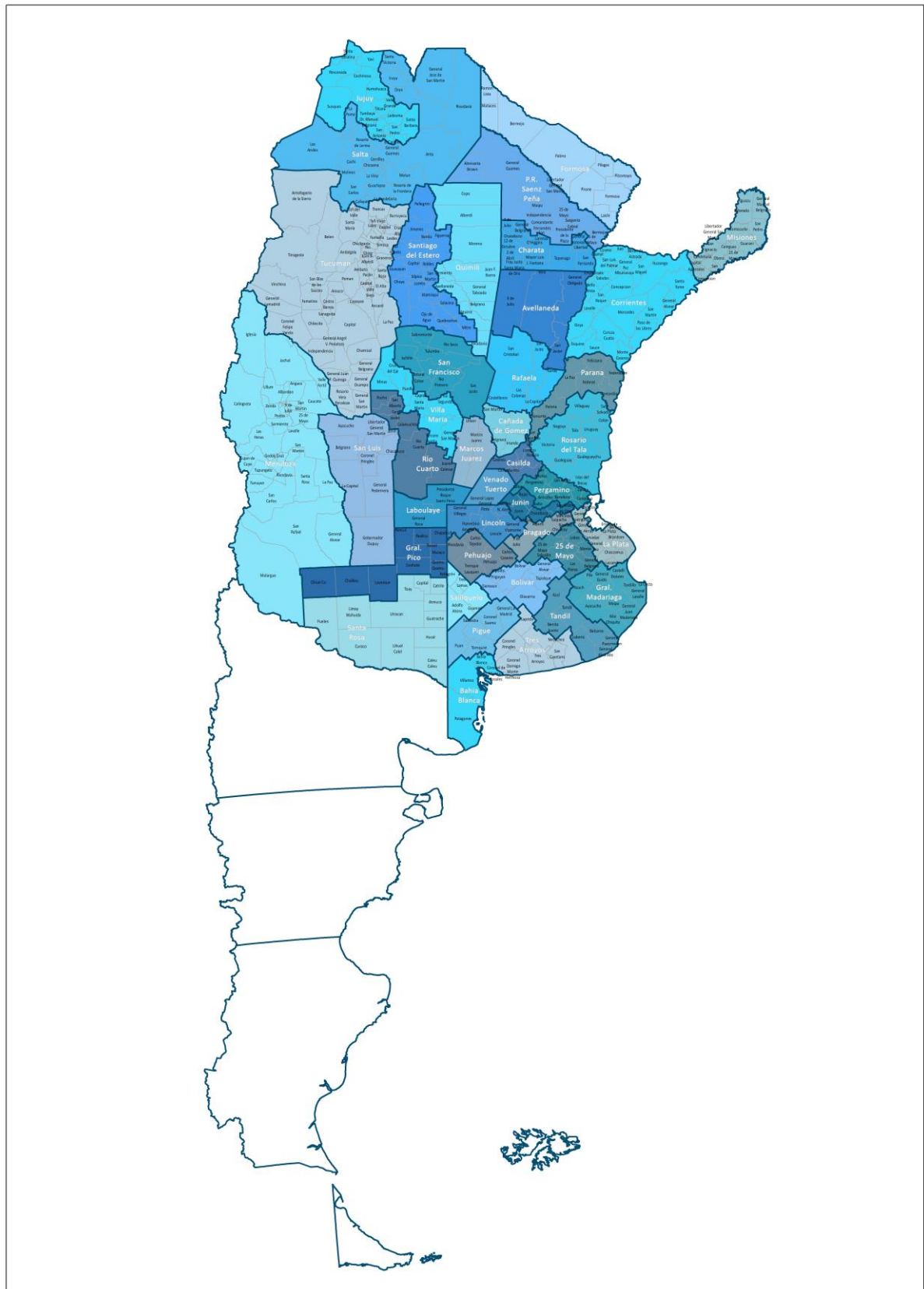
Santiago del Estero

En la delegación Quimilí, el cultivo sufrió en la etapa vegetativa pero en la mayor parte de los casos se recuperó, más aún en los lotes sembrados más tarde, pero que a su vez tienen más riesgos de ser afectados por las heladas.

NOA

Una parte importante del sorgo granífero ya se encuentra llenando grano, aunque cerca de la mitad de la superficie con el cultivo aún se encuentra en floración o terminando la etapa vegetativa. La condición del cereal es dispar según la zona y fecha de siembra debido a la distribución errática de las precipitaciones en la actual campaña.

MAPA DE DELEGACIONES



AVANCE DE LA COSECHA DE ARROZ

CAMPAÑA: 2021/2022 (*)

DELEGACIÓN		ÁREA SEMBRADA <i>Hectáreas</i>	24/02	03/03	10/03	17/03	25/03	31/03
			%	%	%	%	%	%
CORRIENTES	LA	8.200		30	55	73	73	75
	LF	83.300	70	89	100	100	100	100
T. CORRIENTES		91.500	64	84	96	98	98	98
CHACO	LA	4.000			30	50	50	70
	LF	4.000			30	50	50	70
T. CHACO		4.000			30	50	50	70
PARANA	LA	2.350						27
	LF	26.150		6	6	7	13	30
T. PARANÁ		28.500		6	6	6	12	30
R. DEL TALA	LA	6.000					9	18
	LF	30.000			1	3	15	29
T. R. DEL TALA		36.000			1	3	14	27
T. ENTRE RÍOS		64.500		2	3	4	13	28
FORMOSA	LA	11.500						
	LF	11.500	33	33	50	50	50	70
T. FORMOSA		11.500	33	33	50	50	50	70
AVELLANEDA	LA	1.500						
	LF	15.000	20	30	35	45	50	60
T. AVELLANEDA		16.500	18	27	32	41	46	55
RAFAELA	LA	200						
	LF	12.500	15	15	15	20	35	55
T. RAFAELA		12.700	15	15	15	20	34	54
T. SANTA FE		29.200	17	22	24	32	41	54
TOTAL PAÍS	LA	18.250		12	22	29	32	40
	LF	182.450	33	43	50	52	57	66
TOTAL PAÍS		200.700	30	40	47	50	54	64
21/22		199.993	1	5	11	49	54	61
20/21								

(*) Cifras Provisorias

AVANCE DE LA COSECHA DE GIRASOL

CAMPAÑA: 2021/2022 (*)

DELEGACIÓN	ÁREA SEMBRADA Hectáreas	24/02	03/03	10/03	17/03	25/03	31/03
		%	%	%	%	%	%
Bahía Blanca	4.600			16	36	53	78
Bolívar	103.200			7	28	61	64
Bragado	2.740				30	100	100
General Madariaga	74.350				3	21	85
Junín	4.830					0	0
La Plata	8.500			10	15	45	45
Lincoln	12.000		2	27	80	96	98
Pehuajó	69.392			12	65	90	93
Pergamino	2.521				48	69	100
Pigüé	79.000				10	33	80
Salliqueló	155.500			1	13	29	45
Tandil	255.300				12	76	85
Tres Arroyos	291.316		0,3	2	10	31	37
25 de Mayo	39.104				42	74	89
BUENOS AIRES							
	21/22	1.102.353	0,1	2	18	50	64
	20/21	1.029.645	2	9	43	65	72
Laboulaye	31.214			24	34	47	87
Marcos Juárez	13.500	11	43	72	85	100	100
Río Cuarto	8.000				3	50	100
San Francisco	14.900	36	77	90	99	100	100
Villa María	900			22	50	50	58
CÓRDOBA							
	21/22	68.514	10	26	45	55	69
	20/21	63.744	7	18	27	48	71
Paraná	7.525	90	100	100	96	100	100
Rosario del Tala	3.750	92	93	96	100	100	100
ENTRE RÍOS							
	21/22	11.275	91	96	98	98	100
	20/21	8.325	100	100	100	100	100
General Pico	98.000	3	4	10	23	51	77
Santa Rosa	69.400			5	25	48	77
LA PAMPA							
	21/22	167.400	2	2	8	24	49
	20/21	154.080	0	5	17	47	60
Avellaneda	117.000	98	100	100	100	100	100
Cañada de Gómez	6.500	80	80	100	100	100	100
Casilda	1.400					63	100
Rafaela	100.760	100	100	100	100	100	100
Venado Tuerto	700	10	70	90	100	100	100
SANTA FE							
	21/22	226.360	98	99	99	99	100
	20/21	232.400	100	100	100	100	100
CATAMARCA	50						
CORRIENTES	400	100	100	100	100	100	100
CHACO (Charata)	126.500	100	100	100	100	100	100
CHACO (Pcia. R. S. Peña)	52.000	100	100	100	100	100	100
FORMOSA	1.050						
JUJUY	0						
MISIONES	0						
SALTA	1.365	8	20	29	33	49	66
SAN LUIS	50.500	3	9	17	32	50	70
STGO. ESTERO	6.500	88	88	88	88	88	88
STGO. ESTERO (Quimilí)	25.500	56	56	87	87	87	87
TUCUMÁN	100						
TOTAL PAÍS							
	21/22	1.839.867	22	23	26	40	62
	20/21	1.675.726	24	26	32	57	78

(*) Cifras Provisorias

AVANCE DE LA COSECHA DE MAIZ
CAMPAÑA: 2021/2022 (*)

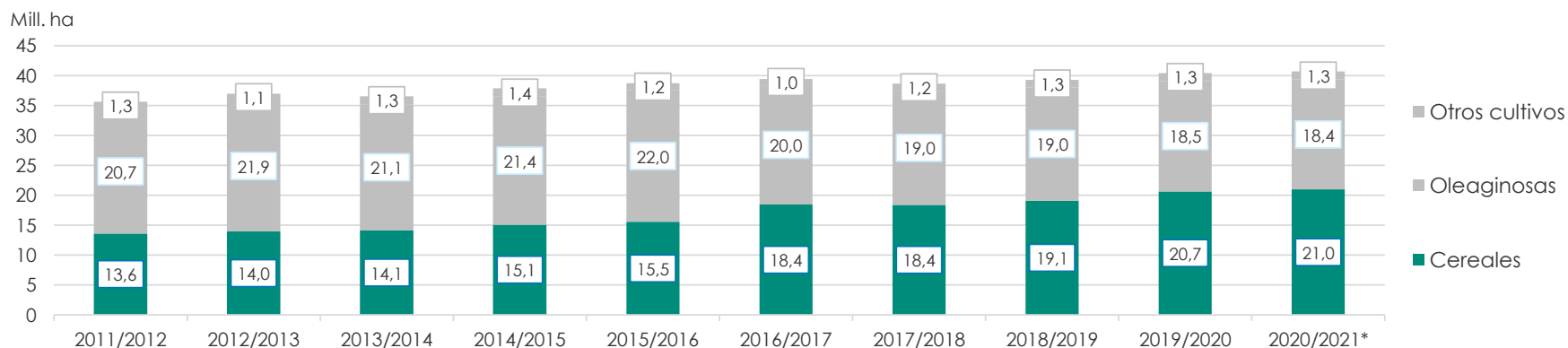
DELEGACIÓN	ÁREA SEMBRADA Hectáreas	24/02	03/03	10/03	17/03	25/03	31/03
		%	%	%	%	%	%
Bahía Blanca	17.900						
Bolívar	200.000			12	29	34	34
Bragado	190.000						15
General Madariaga	135.400						
Junín	170.000					5	7
La Plata	33.120					5	5
Lincoln	310.000					1	4
Pehuajó	396.700						2
Pergamino	178.850				3	8	32
Pigüé	138.000						
Salliqueló	250.000				3	6	14
Tandil	290.000						
Tres Arroyos	300.000						
25 de Mayo	176.494					3	7
BUENOS AIRES							
	21/22	2.786.464		1	3	4	9
	20/21	2.713.158		0,05	2	5	8
Laboulaye	480.000				1	5	8
Marcos Juárez	488.100	1	2	2	16	30	44
Río Cuarto	816.450					1	4
San Francisco	763.997					1	2
Villa María	531.400				1	5	7
CÓRDOBA							
	21/22	3.079.947	0,2	0,3	0,3	3	7
	20/21	3.008.944	0	0	0	0,2	0,5
Paraná	140.000						
Rosario del Tala	345.000	49	55	61	63	82	84
ENTRE RÍOS							
	21/22	485.000	35	63	67	68	83
	20/21	445.700	1	16	32	68	79
General Pico	413.900					6	6
Santa Rosa	174.600						
LA PAMPA							
	21/22	588.500				5	4
	20/21	588.900				3	3
Avellaneda	101.000	11	11	11	11	11	11
Cañada de Gómez	278.615	3	6	18	34	46	62
Casilda	208.100	5	8	27	49	58	61
Rafaela	385.700	41	44	44	50	66	80
Venado Tuerto	240.000		1	3	7	15	25
SANTA FE							
	21/22	1.213.415	11	13	21	33	43
	20/21	1.097.830	1	1	14	32	41
CATAMARCA	18.800						
CORRIENTES	11.000	80	80	81	81	81	92
CHACO (Charata)	123.000						
CHACO (Pcia. R. S. Peña)	155.000						
FORMOSA	38.100	30	34	44	44	44	44
JUJUY	7.538						
MISIONES	29.318			21	26	31	34
SALTA	310.000						
SAN LUIS	430.300					1	3
STGO. ESTERO	168.000						
STGO. ESTERO (Quimilí)	600.000						
TUCUMÁN	92.100						
TOTAL PAÍS							
	21/22	10.136.482	3	5	6	9	12
	20/21	9.742.230	0,3	1	3	8	11

(*) Cifras Provisorias

ÁREA SEMBRADA DE GRANOS Y ALGODÓN DE LA REPÚBLICA ARGENTINA (en Ha)
CAMPAÑAS 2011/2012- 2020/2021 (*)

CULTIVOS	2011/2012	2012/2013	2013/2014	2014/2015	2015/2016	2016/2017	2017/2018	2018/2019	2019/2020	2020/2021*
ALPISTE	14.000	14.000	28.000	26.000	19.000	32.000	15.000	27.000	15.000	30.270
ARROZ	237.000	233.000	243.000	239.000	215.000	206.000	202.000	195.000	185.000	200.000
AVENA	1.057.000	1.224.000	1.460.000	1.340.000	1.329.000	1.350.000	1.151.000	1.364.000	1.485.000	1.405.500
CEBADA	1.229.000	1.876.000	1.342.000	1.082.000	1.514.000	980.000	1.020.000	1.350.000	1.280.000	1.237.000
CENTENO	156.000	163.000	310.000	319.000	332.000	307.000	323.000	345.000	726.000	668.000
MAIZ	5.000.000	6.100.000	6.100.000	6.000.000	6.900.000	8.480.000	9.140.000	9.000.000	9.500.000	9.750.000
MIJO	42.000	41.300	16.000	11.000	13.000	6.940	6.380	8.000	11.000	17.000
SORGO GRANIFERO	1.266.000	1.158.000	997.000	840.000	843.000	728.000	640.000	530.000	520.000	980.000
TRIGO	4.630.000	3.160.000	3.650.000	5.260.000	4.380.000	6.360.000	5.930.000	6.290.000	6.950.000	6.700.000
Subtotal Cereales	13.631.000	13.969.300	14.146.000	15.117.000	15.545.000	18.449.940	18.427.380	19.109.000	20.672.000	20.987.770
CARTAMO	171.000	119.000	9.000	44.000	80.000	26.000	35.000	28.650	27.000	6.000
COLZA	30.000	93.000	72.000	56.000	37.000	25.000	18.300	18.700	16.600	19.000
GIRASOL	1.851.000	1.660.000	1.300.000	1.465.000	1.435.000	1.860.000	1.704.000	1.900.000	1.500.000	1.676.000
LINO	17.000	15.000	18.000	15.000	17.000	13.000	12.400	14.200	9.000	14.200
SOJA	18.670.000	20.000.000	19.700.000	19.790.000	20.479.000	18.057.000	17.260.000	17.000.000	16.900.000	16.650.000
Subtotal Oleaginosas	20.739.000	21.887.000	21.099.000	21.370.000	22.048.000	19.981.000	19.029.700	18.961.550	18.452.600	18.365.200
ALGODON	622.000	411.000	552.000	524.000	406.000	253.000	327.000	441.000	450.000	415.000
MANI	307.000	418.000	412.000	425.500	370.000	364.000	452.000	389.000	370.000	410.000
POROTO	338.000	277.000	352.000	438.000	377.000	424.000	418.000	421.000	490.000	520.000
Subtotal Otros Cultivos	1.267.000	1.106.000	1.316.000	1.387.500	1.153.000	1.041.000	1.197.000	1.251.000	1.310.000	1.345.000
TOTAL	35.637.000	36.962.300	36.561.000	37.874.500	38.746.000	39.471.940	38.654.080	39.321.550	40.434.600	40.697.970

(*) Cifras Provisorias

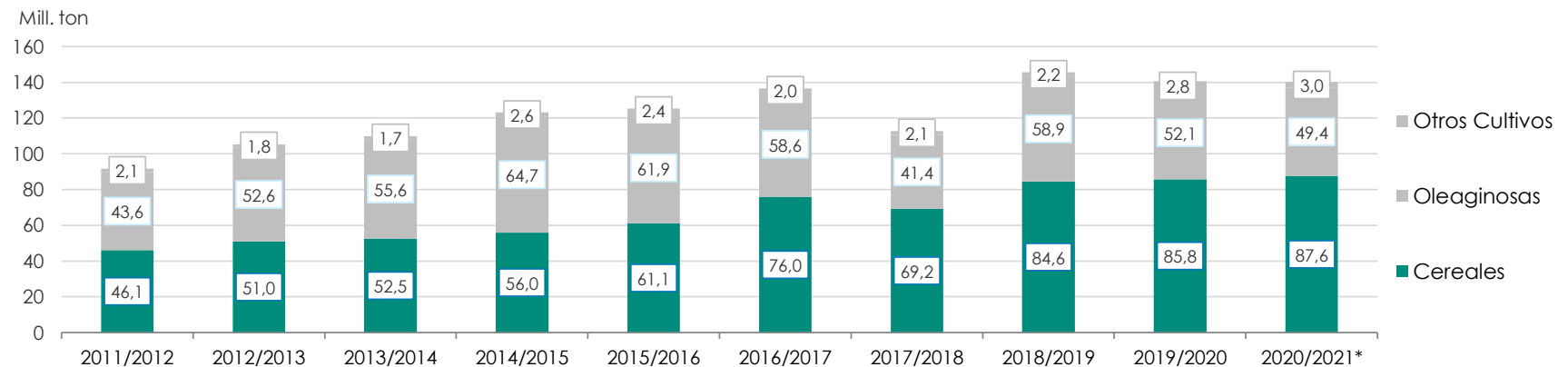


VOLÚMENES DE PRODUCCIÓN DE GRANOS Y ALGODÓN (en Ton)

CAMPAÑAS 2011/2012- 2020/2021 (*)

CULTIVOS	2011/2012	2012/2013	2013/2014	2014/2015	2015/2016	2016/2017	2017/2018	2018/2019	2019/2020	2020/2021*
ALPISTE	23.000	18.000	53.000	32.000	29.000	44.000	22.000	41.000	20.500	44.300
ARROZ	1.568.000	1.560.000	1.580.000	1.560.000	1.400.000	1.330.000	1.368.000	1.190.000	1.220.000	1.450.000
AVENA	415.000	496.000	445.000	525.000	553.000	785.000	492.000	572.000	600.000	507.000
CEBADA	4.100.000	5.170.000	4.730.000	2.920.000	4.950.000	3.300.000	3.740.000	4.600.000	3.600.000	4.036.000
CENTENO	43.000	40.000	52.000	97.000	61.000	79.000	86.000	87.000	221.000	136.000
MAIZ	21.200.000	32.100.000	33.000.000	33.800.000	39.800.000	49.500.000	43.460.000	57.000.000	58.500.000	60.500.000
MIJO	17.400	11.200	3.000	4.640	6.870	5.330	2.250	4.000	5.400	9.500
SORGO GRANIFERO	4.250.000	3.600.000	3.470.000	3.100.000	3.030.000	2.530.000	1.560.000	1.600.000	1.850.000	3.300.000
TRIGO	14.500.000	8.000.000	9.200.000	13.930.000	11.300.000	18.390.000	18.500.000	19.460.000	19.770.000	17.600.000
Subtotal Cereales	46.116.400	50.995.200	52.533.000	55.968.640	61.129.870	75.963.330	69.230.250	84.554.000	85.786.900	87.582.800
CARTAMO	108.000	50.000	3.000	29.000	52.000	18.000	28.000	24.000	22.500	4.300
COLZA	51.000	128.000	112.000	105.000	67.000	50.000	35.000	40.000	32.500	17.900
GIRASOL	3.340.000	3.100.000	2.060.000	3.160.000	3.000.000	3.550.000	3.540.000	3.500.000	3.000.000	3.400.000
LINO	21.000	17.000	20.000	17.000	20.000	17.000	14.000	19.500	9.950	19.500
SOJA	40.100.000	49.300.000	53.400.000	61.400.000	58.800.000	55.000.000	37.790.000	55.300.000	49.000.000	46.000.000
Subtotal Oleaginosas	43.620.000	52.595.000	55.595.000	64.711.000	61.939.000	58.635.000	41.407.000	58.883.500	52.064.950	49.441.700
ALGODON	709.000	543.000	1.019.000	795.000	670.000	616.000	814.000	873.000	1.100.000	1.040.000
MANI	686.000	1.026.000	1.170.000	1.000.000	1.000.000	1.080.000	921.000	1.337.000	1.300.000	1.270.000
POROTO	361.000	95.700	430.000	600.000	370.000	414.000	473.000	579.000	630.000	750.000
Subtotal Otros Cultivos	1.756.000	1.664.700	2.619.000	2.395.000	2.040.000	2.110.000	2.208.000	2.789.000	3.030.000	3.060.000
TOTAL	91.492.400	105.254.900	110.747.000	123.074.640	125.108.870	136.708.330	112.845.250	146.226.500	140.881.850	140.084.500

(*) Cifras Provisorias



PRODUCCIÓN DE CULTIVOS EN LA REPÚBLICA ARGENTINA
CAMPAÑA 2020/2021 (*)

CULTIVOS	ÁREA SEMBRADA	ÁREA NO COSECHADA	ÁREA COSECHADA	%	RENDIMIENTO	PRODUCCIÓN
	<i>Miles ha</i> (1)	<i>Miles ha</i>	<i>Miles ha</i> (2)		<i>qq/ha</i> (3)	<i>Miles ton</i> (2)*(3)/10
ALPISTE	30	0	30	100	14,6	44
ARROZ	200	0	200	100	72,7	1.450
AVENA	1.405	1.163	242	17	21,0	507
CEBADA	1.237	230	1.007	81	40,1	4.036
CENTENO	668	582	86	13	15,8	136
MAÍZ	9.750	1.600	8.150	84	74,2	60.500
MIJO	17	11	6	35	15,8	10
SORGO GRANIFERO	980	230	750	77	44,0	3.300
TRIGO	6.700	300	6.400	96	27,5	17.600
Subtotal Cereales	20.987	4.116	16.871	80	-	87.583
CÁRTAMO	6	0	6	100	6,7	4
COLZA	19	1	18	95	10,0	18
GIRASOL	1.676	10	1.666	99	20,4	3.400
LINO	14	0	14	100	13,9	20
SOJA	16.650	180	16.470	99	27,9	46.000
Subtotal Oleaginosas	18.365	191	18.174	99	-	49.442
ALGODÓN	415	9	406	98	25,6	1.040
MANÍ	410	8	402	99	31,6	1.270
POROTOS	520	0	520	99	14,4	750
TOTAL PAÍS	40.697	4.324	36.373	89	-	140.084

(*) Cifras Provisorias

HUMEDAD Y ESTADO DE LOS CULTIVOS

Desde 24/03/2022 al 30/03/2022

PROVINCIA	DELEGACIÓN	GIRASOL									
		Estadio Fenológico					Estado General				Humedad
		E	C	F	L	M	MB	B	R	M	
BUENOS AIRES	BAHÍA BLANCA	-	-	-	-	100	-	85	15	-	A/R/PS
	BOLÍVAR	-	-	-	21	79	8	87	5	-	A
	BRAGADO	-	-	-	-	-	-	-	-	-	-
	GENERAL MADARIAGA	-	-	-	-	100	-	80	20	-	A
	JUNÍN	-	-	-	-	100	-	80	18	1	A
	LA PLATA	-	-	-	10	90	20	60	20	-	A
	LINCOLN	-	-	-	-	100	-	94	6	-	A
	PEHUAJÓ	-	-	-	-	100	100	-	-	-	A
	PERGAMINO	-	-	-	-	-	-	-	-	-	-
	PIGÜÉ	-	-	-	100	-	-	50	50	-	A/R
	SALLIQUELÓ	-	-	-	5	95	3	79	16	1	A/R
	TANDIL	-	-	-	3	97	-	73	27	-	A
	TRES ARROYOS	-	-	1	46	53	-	52	48	-	A
25 DE MAYO	-	-	-	-	100	-	99	1	-	A	
CÓRDOBA	LABOULAYE	-	-	-	-	100	37	53	8	2	A
	MARCOS JUÁREZ	-	-	-	-	-	-	-	-	-	-
	RÍO CUARTO	-	-	-	-	-	-	-	-	-	-
	SAN FRANCISCO	-	-	-	-	-	-	-	-	-	-
	VILLA MARÍA	-	-	-	-	100	-	100	-	-	A
ENTRE RÍOS	PARANÁ	-	-	-	-	-	-	-	-	-	-
	ROSARIO DEL TALA	-	-	-	-	-	-	-	-	-	-
LA PAMPA	GENERAL PICO	-	-	-	-	100	-	67	23	10	E
	SANTA ROSA	-	-	-	-	100	39	61	-	-	A/R
SANTA FE	AVELLANEDA	-	-	-	-	-	-	-	-	-	-
	CAÑADA de GÓMEZ	-	-	-	-	-	-	-	-	-	-
	CASILDA	-	-	-	-	-	-	-	-	-	-
	RAFAELA	-	-	-	-	-	-	-	-	-	-
	VENADO TUERTO	-	-	-	-	-	-	-	-	-	-
CATAMARCA	CATAMARCA	-	-	50	50	-	-	-	100	-	R
CORRIENTES	CORRIENTES	-	-	-	-	-	-	-	-	-	-
CHACO	CHARATA	-	-	-	-	-	-	-	-	-	-
	ROQUE SÁENZ PEÑA	-	-	-	-	-	-	-	-	-	-
FORMOSA	FORMOSA	-	-	-	-	-	-	-	-	-	-
JUJUY	JUJUY	-	-	-	-	-	-	-	-	-	-
MISIONES	POSADAS	-	-	-	-	-	-	-	-	-	-
SALTA	SALTA	-	-	-	24	76	-	55	37	9	A/R/PS
SAN LUIS	SAN LUIS	-	-	-	13	87	-	100	-	-	A
SANTIAGO DEL ESTERO	SANTIAGO DEL ESTERO	-	-	-	-	100	-	100	-	-	A/R
	QUIMILÍ	-	-	-	-	100	-	91	9	-	A/R
TUCUMÁN	TUCUMÁN	-	-	50	50	-	-	50	50	-	R

Las cifras expresan porcentaje de la superficie del área sembrada.

Estado general: MB: Muy Bueno, B: Bueno, R: Regular, M: Malo.

Humedad: A: Adecuada, R: Regular, E: Exceso, I: Inundación, PS: Principio de Sequía, S: Sequía.

Estadio Fenológico: E: Emergencia; C: Crecimiento; F: Floración; L: Llenado; M: Madurez

(*) La sumatoria puede ser inferior a 100, correspondiendo la diferencia a siembras aún sin emerger.

HUMEDAD Y ESTADO DE LOS CULTIVOS

Desde 24/03/2022 al 30/03/2022

PROVINCIA	DELEGACIÓN	MAIZ									
		Estadio Fenológico					Estado General				Humedad
		E	C	F	L	M	MB	B	R	M	
BUENOS AIRES	BAHÍA BLANCA	-	-	-	9	91	-	81	18	1	A
	BOLÍVAR	-	-	1	54	45	3	88	9	-	E/A
	BRAGADO	-	-	-	50	50	-	30	70	-	A
	GENERAL MADARIAGA	-	-	-	68	32	-	72	28	-	A
	JUNÍN	-	-	-	-	100	-	52	44	4	A
	LA PLATA	-	-	-	70	30	-	50	45	5	A
	LINCOLN	-	-	-	34	66	-	64	32	4	A
	PEHUAJÓ	-	-	-	63	37	100	-	-	-	A
	PERGAMINO	-	-	-	35	65	35	25	40	-	A
	PIGÜÉ	-	-	-	100	-	5	52	38	5	A/R
	SALLIQUELÓ	-	-	-	70	30	4	82	14	-	A/R
	TANDIL	-	-	-	40	60	-	78	22	-	A
	TRES ARROYOS	-	-	11	81	8	-	55	45	-	A
25 DE MAYO	-	-	1	61	38	-	86	14	-	A	
CÓRDOBA	LABOULAYE	-	-	8	71	21	17	65	13	5	A
	MARCOS JUÁREZ	-	-	1	29	70	3	57	31	9	A/R
	RÍO CUARTO	-	-	-	64	36	-	51	34	15	A/R/PS
	SAN FRANCISCO	-	-	33	59	8	-	80	20	-	A/R
	VILLA MARÍA	-	10	11	53	26	5	77	16	2	A
ENTRE RÍOS	PARANÁ	-	-	-	10	90	-	55	32	13	A
	ROSARIO DEL TALA	-	-	4	3	93	1	22	48	29	E/A
LA PAMPA	GENERAL PICO	-	10	23	40	27	-	60	30	10	A
	SANTA ROSA	-	-	-	65	35	-	89	11	-	A/R/PS
SANTA FE	AVELLANEDA	-	26	51	23	-	4	30	37	29	A/R/PS
	CAÑADA de GÓMEZ	-	-	-	10	90	8	30	26	36	A/R
	CASILDA	-	-	-	35	65	-	28	40	32	A
	RAFAELA	-	-	2	17	81	-	49	39	12	E/A
	VENADO TUERTO	-	-	-	-	100	-	100	-	-	A
CATAMARCA	CATAMARCA	-	-	30	70	-	-	19	81	-	R/PS
CORRIENTES	CORRIENTES	-	-	-	-	100	19	80	1	-	A
CHACO	CHARATA	-	33	45	22	-	3	56	38	3	A/R/PS
	ROQUE SÁENZ PEÑA	-	58	42	-	-	-	65	35	-	A/R
FORMOSA	FORMOSA	-	9	-	91	-	-	-	100	-	A/R/PS/S
JUJUY	JUJUY	-	50	50	-	-	-	46	54	-	A/R
MISIONES	POSADAS	-	-	-	-	-	-	-	-	-	-
SALTA	SALTA	-	10	50	40	-	-	76	12	7	A/R/PS
SAN LUIS	SAN LUIS	-	-	-	92	8	-	100	-	-	A
SANTIAGO DEL ESTERO	SANTIAGO DEL ESTERO	-	-	30	70	-	-	100	-	-	A/R
	QUIMILÍ	-	14	52	34	-	-	73	27	-	A/R/PS
TUCUMÁN	TUCUMÁN	-	-	50	50	-	-	1	99	-	R

Las cifras expresan porcentaje de la superficie del área sembrada.

Estado general: MB: Muy Bueno, B: Bueno, R: Regular, M: Malo.

Humedad: A: Adecuada, R: Regular, E: Exceso, I: Inundación, PS: Principio de Sequía, S: Sequía.

Estadio Fenológico: E: Emergencia; C: Crecimiento; F: Floración; L: Llenado; M: Madurez

(*) La sumatoria puede ser inferior a 100, correspondiendo la diferencia a siembras aún sin emerger.

HUMEDAD Y ESTADO DE LOS CULTIVOS

Desde 24/03/2022 al 30/03/2022

PROVINCIA	DELEGACIÓN	SOJA de primera										SOJA de segunda										
		Estadio Fenológico					Estado General					Estadio Fenológico					Estado General					Humedad
		E	C	F	L	M	MB	B	R	M	E	C	F	L	M	MB	B	R	M			
	BOLÍVAR	-	-	-	64	36	-	64	7	-	-	-	-	72	28	11	83	6	-	A/E		
	BRAGADO	-	-	-	90	10	-	80	20	-	-	-	-	100	-	-	50	50	-	A		
	GENERAL MADARIAGA	-	-	-	64	36	-	92	9	-	-	-	-	100	-	-	49	51	-	A		
	JUNÍN	-	-	-	-	100	-	70	29	1	-	-	-	99	1	2	83	14	-	A/R		
	LA PLATA	-	-	-	85	15	-	80	20	-	-	-	5	95	-	-	61	39	-	A		
	LINCOLN	-	-	-	44	56	-	85	14	1	-	-	8	92	-	-	90	9	1	A		
	PEHUAJÓ	-	-	-	100	-	100	-	-	-	-	-	4	96	-	100	-	-	-	A		
	PERGAMINO	-	-	-	61	39	-	80	20	-	-	-	-	100	-	-	68	32	-	A		
	PIGÜÉ	-	-	-	100	-	-	100	-	-	-	-	-	100	-	-	23	-	-	S		
	SALLIQUELÓ	-	-	2	93	5	1	73	27	-	-	-	81	19	-	1	79	21	-	S		
	TANDIL	-	-	-	24	76	-	81	19	-	-	-	-	100	-	-	51	49	-	A		
	TRES ARROYOS	-	-	15	67	16	-	67	33	-	-	11	81	7	-	-	46	46	-	A		
	25 DE MAYO	-	-	-	71	29	-	90	10	-	-	-	-	100	-	-	90	10	-	A		
	LABOULAYE	-	-	-	68	32	8	66	21	5	-	-	37	63	-	9	71	15	5	A		
	MARCOS JUÁREZ	-	-	-	13	87	3	66	22	9	-	-	-	100	-	-	49	33	17	A/R/PS/S		
	RÍO CUARTO	-	-	-	30	70	-	53	34	13	-	-	5	95	-	-	52	29	19	A/R/PS		
	SAN FRANCISCO	-	-	1	87	12	4	81	15	-	-	0	54	46	-	-	100	0	-	A/R		
	VILLA MARÍA	-	-	2	59	39	-	100	-	-	-	1	39	53	6	-	100	-	-	A/R		
	PARANÁ	-	-	-	93	7	-	46	42	11	-	-	-	100	-	-	44	39	17	A		
	ROSARIO DEL TALA	-	-	-	71	29	15	56	23	6	-	-	52	48	-	10	54	30	6	E/A		
	GENERAL PICO	-	-	31	69	-	-	60	30	10	-	-	80	20	-	-	60	30	10	A		
	SANTA ROSA	-	-	-	100	-	13	87	-	-	-	-	-	100	-	-	100	-	-	A/R/PS		
	AVELLANEDA	-	-	29	59	11	-	17	50	33	-	6	35	58	1	-	22	36	41	A/R		
	CAÑADA de GÓMEZ	-	-	-	-	100	19	38	33	9	-	-	-	80	20	14	34	30	22	A/R		
	CASILDA	-	-	-	-	100	-	36	33	31	-	-	-	74	26	-	20	42	37	A		
	RAFAELA	-	-	-	95	5	-	45	41	14	-	-	-	100	-	9	47	33	12	E/A		
	VENADO TUERTO	-	-	-	-	100	-	65	25	10	-	-	-	100	-	-	90	10	-	A		
	CATAMARCA	-	-	20	60	20	-	-	100	-	-	-	20	60	20	-	-	100	-	R/PS		
	CORRIENTES	-	-	-	-	100	21	78	1	-	-	-	-	-	100	26	74	-	-	A		
	CHARATA	-	-	27	69	3	14	33	43	9	-	-	35	63	1	2	41	43	15	A/R		
	ROQUE SÁENZ PEÑA	-	-	15	85	-	-	65	35	-	-	-	18	82	-	-	62	38	-	A/R		
	FORMOSA	-	39	-	41	-	-	31	53	9	-	-	-	-	100	-	-	100	-	A/R/PS		
	JUJUY	-	40	55	5	-	-	11	89	-	-	40	55	5	-	-	10	90	-	A/R		
	POSADAS	-	-	-	-	-	-	-	-	-	-	-	-	-	-	-	-	-	-	-		

HUMEDAD Y ESTADO DE LOS CULTIVOS

Desde 24/03/2022 al 30/03/2022

PROVINCIA	DELEGACIÓN	SOJA de primera										SOJA de segunda										
		Estadio Fenológico					Estado General					Estadio Fenológico					Estado General					Humedad
		E	C	F	L	M	MB	B	R	M	E	C	F	L	M	MB	B	R	M			
SALTA	SALTA	-	-	20	80	-	-	77	15	9	-	-	20	80	-	-	78	13	8	A/R/PS		
SAN LUIS	SAN LUIS	-	-	-	90	10	-	100	-	-	-	15	-	85	-	-	100	-	-	A		
SANTIAGO DEL ESTERO	SANTIAGO DEL ESTERO	-	-	1	99	-	-	100	-	-	-	-	0	100	-	-	100	-	-	A/R		
ESTERO	QUIMILÍ	-	-	42	50	8	-	73	27	-	-	7	50	43	-	-	68	32	-	A/R		
TUCUMÁN	TUCUMÁN	-	-	20	80	0	-	-	100	-	-	-	20	80	-	-	-	100	-	A/R		

Las cifras expresan porcentaje de la superficie del área sembrada.

Estado general: MB: Muy Bueno, B: Bueno, R: Regular, M:Malo.

Humedad: A: Adecuada, R: Regular, E: Exceso, I: Inundación, PS: Principio de Sequía, S: Sequía.

Estadio Fenológico: E: Emergencia; C:Crecimiento; F: Floración; L: Llenado; M: Madurez

(*) La sumatoria puede ser inferior a 100, correspondiendo la diferencia a siembras aún sin emerger.



Ministerio de Agricultura,
Ganadería y Pesca
Argentina